



Informativo Epidemiológico de Arboviroses

Dezembro de 2020

Semana Epidemiológica 51 (13/12 a 19/12)*

Dengue

A Secretaria Estadual de Saúde do Rio Grande do Sul (SES/RS), por meio do Centro Estadual de Vigilância em Saúde (CEVS/RS) registrou até a Semana Epidemiológica (SE 51), 6.502 casos suspeitos de Dengue, 3.607 casos confirmados, sendo 3.318 casos autóctones, 2.443 foram descartados, 357 inconclusivos e 95 continuam aguardando investigação (Tabela 1). Todos os municípios com casos autóctones são considerados infestados pelo *Aedes aegypti*.

O RS teve 6 óbitos de Dengue, nos municípios de Santo Ângelo(2) (12^a CRS), Venâncio Ares(1) (13^a) e Santo Cristo(3) (14^a CRS).

Tabela 1: Casos de Dengue segundo critério de classificação final, RS, 2020*

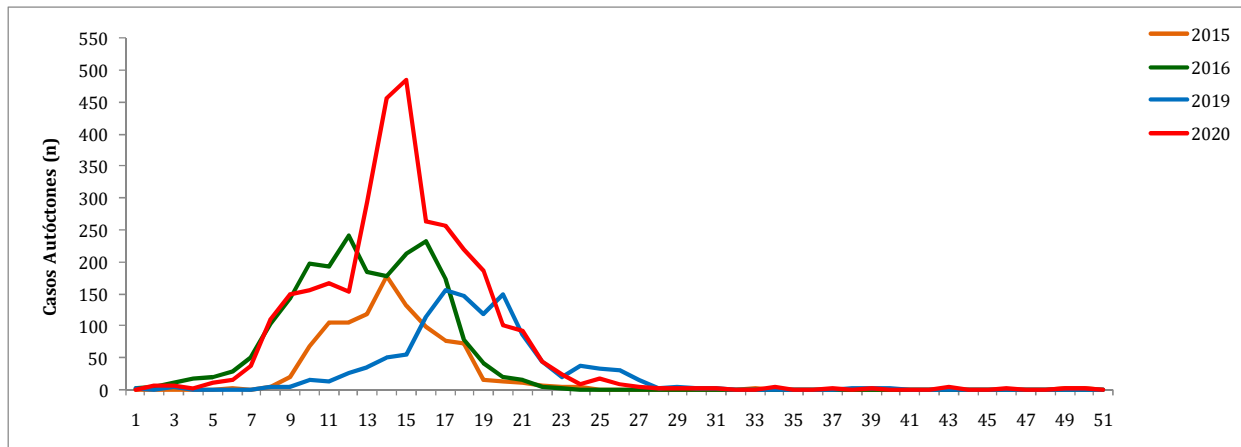
Classificação	Casos	%
Confirmados	3.607	55
Autóctones	3.318	92
Importados	289	8
Óbitos	6	0,2
Inconclusivos	357	5
Descartados	2.443	38
Em Investigação	95	1
Total Notificados	6.502	100,00

Fonte: Sinan Online - (dados preliminares até 19/12/2020).

Comparando a curva dos anos de 2015, 2016, 2019 e 2020, anos em que o RS detectou maior número de autoctonias, as curvas vinham mantendo-se semelhantes, porém no ano de 2020, entre as SE 13 a 15, houve um aumento significativo nos casos de dengue autóctones. (Gráfico 1).

*Dados cumulativos até a Semana Epidemiológica 51 de 2020 (29/12/19 a 19/12/2020)

Gráfico 1. Curva epidêmica dos casos autóctones de Dengue segundo classificação, RS, 2015, 2016, 2019 e 2020* (até SE 51)

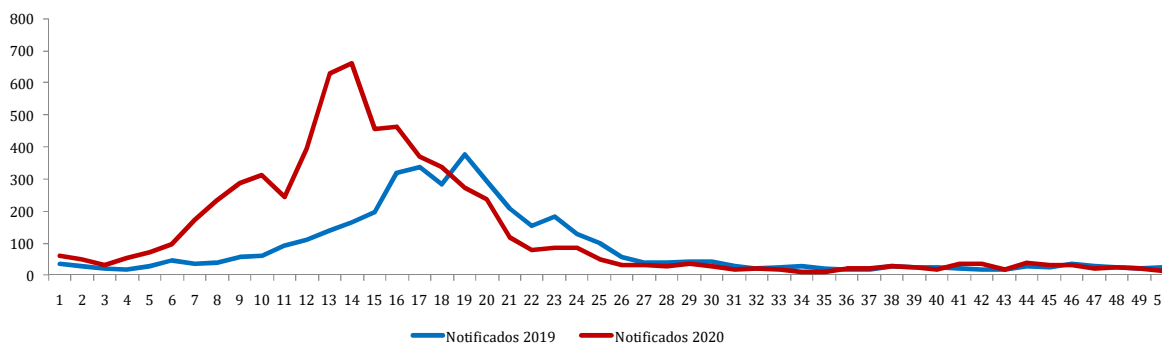


Fonte: Sinan Online - (dados preliminares até 19/12/2020).

Os casos de dengue são notificados em todos os meses do ano, embora haja um aumento durante a sazonalidade da doença que ocorre entre os meses de novembro a maio. O Gráfico 2 mostra as notificações de dengue nos anos de 2019 e 2020, onde observamos que na SE 15/2020 ocorreu o pico de notificações e a partir da SE 18 observa-se um declínio nas notificações.

Na série histórica de 2010 a 2020*, observa-se que o **ano de 2020**, superou o número de autoctonias desde 2010 (Gráfico 3).

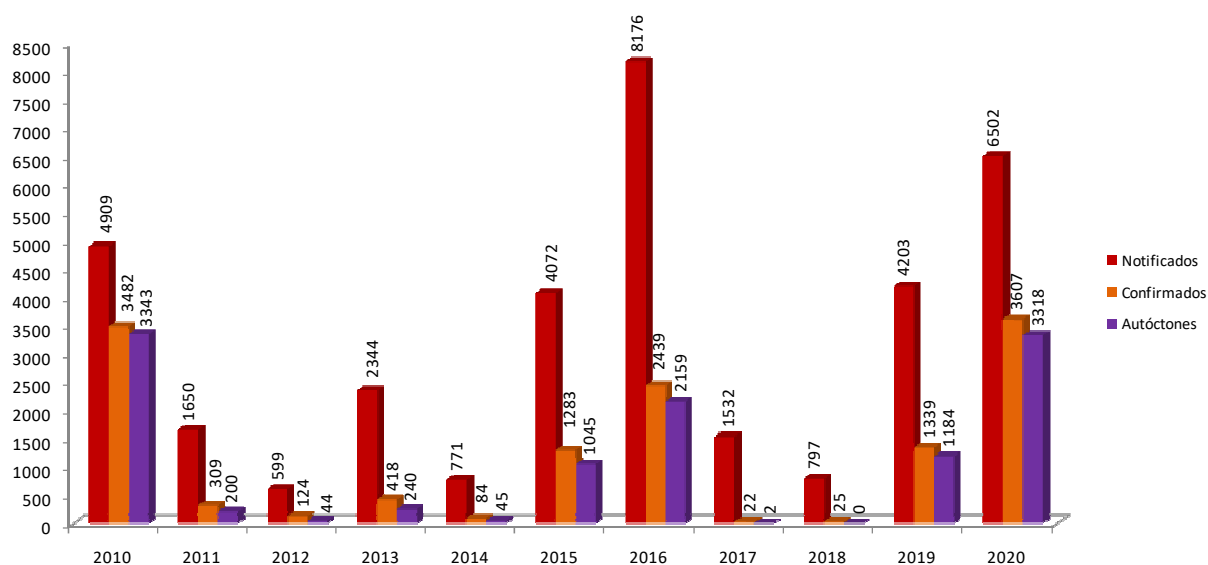
Gráfico 2. Casos **notificados** de Dengue por Semana Epidemiológica de início de sintomas, RS, 2019-2020*



Fonte: Sinan Online - (dados preliminares até 19/12/2020)

*Dados cumulativos até a Semana Epidemiológica 51 de 2020 (29/12/19 a 19/12/2020)

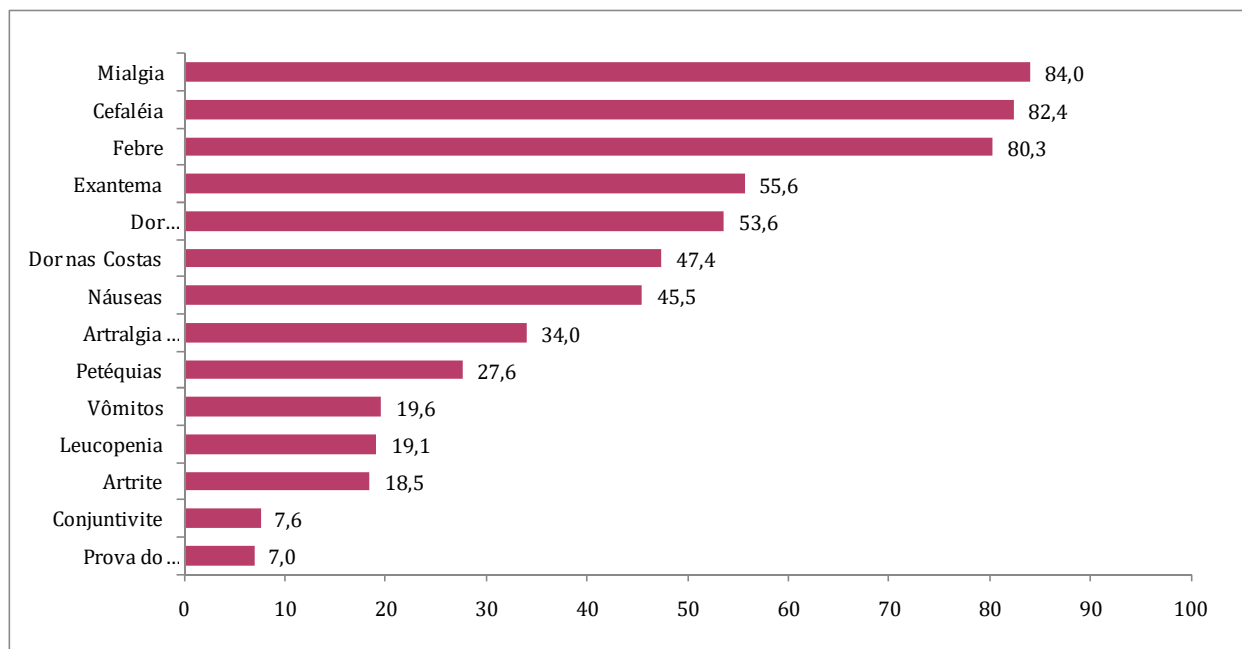
Gráfico 3. Comparativo dos casos de Dengue segundo classificação, RS, 2010 a 2020* (até SE 51)



Fonte: Sinan Online - (dados preliminares até 19/12/2020).

Assim como no restante do país, os casos de dengue autóctones registrados no RS, em 2020, apresentaram sintomatologia clássica, com prevalência de mialgia, cefaleia e febre na maioria dos casos (Gráfico 3).

Gráfico 3. Manifestações Clínicas dos Casos Autóctones de Dengue, RS, 2020*

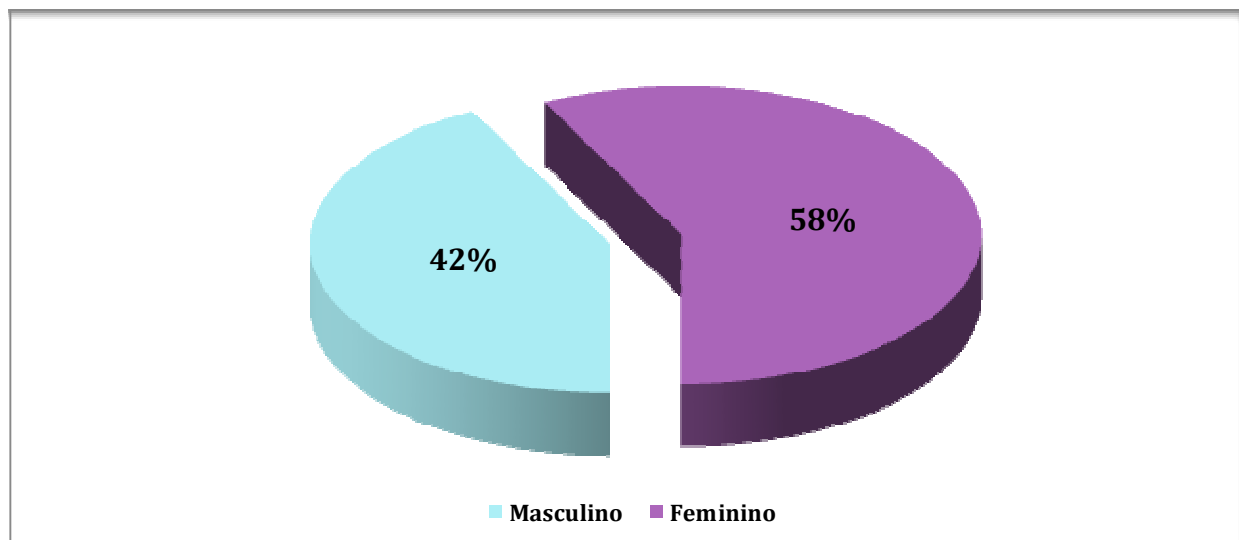


Fonte: Sinan Online - (dados preliminares até 19/12/2020)

Em relação às características quanto a sexo dos casos autóctones, houve predomínio no sexo feminino (Gráfico 4), em relação a faixa etária a de maior número de casos autóctones foi dos 30 a 39 anos (18,6%), como mostra a Tabela 2.

*Dados cumulativos até a Semana Epidemiológica 51 de 2020 (29/12/19 a 19/12/2020)

Gráfico 4. Distribuição dos Casos Autóctones de Dengue, por sexo, RS, 2020*



Fonte: Sinan Online - (dados preliminares até 19/12/2020)

Tabela 2. Distribuição dos Casos Confirmados de Dengue, por faixa etária, RS, 2020*

Faixa Etária	Masculino	Feminino	Total
Menor de 1 ano	10	14	24
1 a 4 anos	31	25	56
5 a 9 anos	61	47	108
10 a 14 anos	107	101	208
15 a 19 anos	139	126	265
20 a 29 anos	310	347	657
30 a 39 anos	283	392	675
40 a 49 anos	224	384	608
50 a 59 anos	201	303	504
60 a 69 anos	114	182	296
70 a 79 anos	65	97	162
80 anos e mais	10	34	44
Total	1555	2052	3607

Fonte: Sinan Online - (dados preliminares até 19/12/2020)

Até a SE 51 de 2020, 215 municípios das 19 Coordenadorias Regionais de Saúde (Tabela 3) notificaram casos suspeitos de dengue e as 1ª, 2ª, 3ª, 4ª, 5ª, 6ª, 8ª, 9ª, 10ª, 12ª, 13ª, 14ª, 15ª, 17ª, 18ª e 19ª CRS confirmaram casos autóctones no estado. Dos casos autóctones 76,7% correspondem a moradores dos municípios Santa Maria (4ª CRS), Cerro Largo e Santo Ângelo (12ª CRS), Venâncio Aires (13ª CRS), Santa Rosa e Santo Cristo (14ª CRS), Constantina e Coronel Bicaco (15ª CRS) e Palmitinho e Três Passos (19ª CRS) (Tabela 4).

*Dados cumulativos até a Semana Epidemiológica 51 de 2020 (29/12/19 a 19/12/2020)

Tabela 3: Casos notificados e confirmados de Dengue segundo CRS de residência, RS, 2019 - 2020* (até SE 51)

Regional de Residencia	2019		2020*	
	Notificados	Confirmados	Notificados	Confirmados
1ª CRS - Porto Alegre	776	184	376	158
2ª CRS - Porto Alegre	1407	485	255	82
3ª CRS - Pelotas	31	3	19	4
4ª CRS - Santa Maria	40	8	553	234
5ª CRS - Caxias do Sul	132	28	54	18
6ª CRS - Passo Fundo	126	14	98	24
7ª CRS - Bagé	7	2	12	3
8ª CRS - Cachoeira do Sul	10	0	10	3
9ª CRS - Cruz Alta	77	11	151	44
10ª CRS - Alegrete	31	1	25	8
11ª CRS - Erechim	33	3	14	3
12ª CRS - Santo Ângelo	136	41	1119	680
13ª CRS - Santa Cruz do Sul	242	63	359	170
14ª CRS - Santa Rosa	181	62	973	594
15ª CRS - Palmeira das Missões	275	180	800	611
16ª CRS - Lajeado	31	5	13	3
17ª CRS - Ijuí	305	88	577	192
18ª CRS - Osório	26	4	22	6
19ª CRS - Frederico Westphalen	247	157	942	760
Total	4113	1339	6372	3597

Fonte: Sinan Online - (dados preliminares até 19/12/2020).

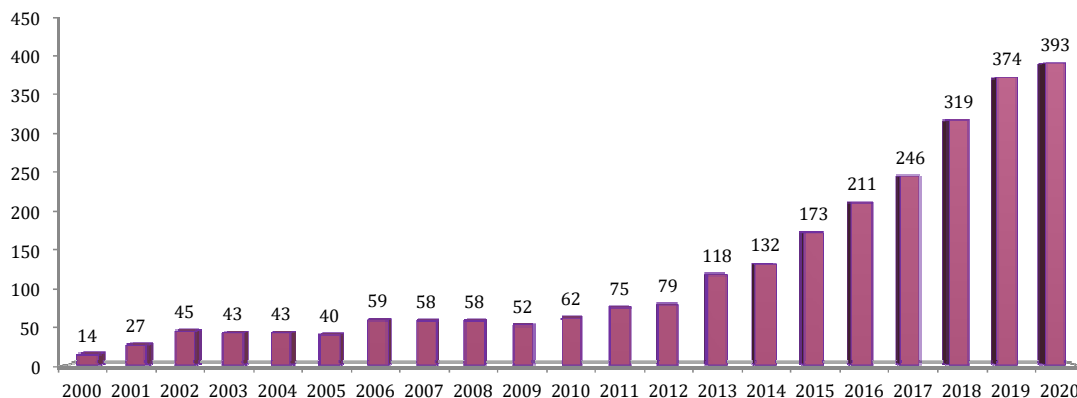
Tabela 4: Casos Autóctones de Dengue segundo CRS de residência, RS, 2015 - 2020* (até SE 51)

Regional de Residencia	Casos Autóctones de Dengue					
	2015	2016	2017	2018	2019	2020*
1ª CRS - Porto Alegre	25	658	0	0	612	174
2ª CRS - Frederico Westphalen	182	435	0	0	142	722
3ª CRS - Pelotas	1	0	0	0	0	2
4ª CRS - Santa Maria	2	1	0	0	0	231
5ª CRS - Caxias do Sul	1	0	0	0	10	2
6ª CRS - Passo Fundo	8	6	0	0	2	11
7ª CRS - Bagé	1	0	0	0	1	3
8ª CRS - Cachoeira do Sul	0	0	0	0	0	2
9ª CRS - Cruz Alta	8	77	0	0	7	37
10ª CRS - Alegrete	2	0	2	0	0	7
11ª CRS - Erechim	1	1	0	0	2	0
12ª CRS - Santo Ângelo	538	10	0	0	39	620
13ª CRS - Santa Cruz do Sul	0	0	0	0	59	166
14ª CRS - Santa Rosa	24	362	0	0	54	570
15ª CRS - Palmeira das Missões	24	207	0	0	177	584
16ª CRS - Lajeado	2	0	0	0	3	0
17ª CRS - Ijuí	224	400	0	0	80	184
18ª CRS - Osório	2	2	0	0	1	3
Total	1045	2159	2	0	1189	3318

Fonte: Sinan Online - (dados preliminares até 19/12/2020).

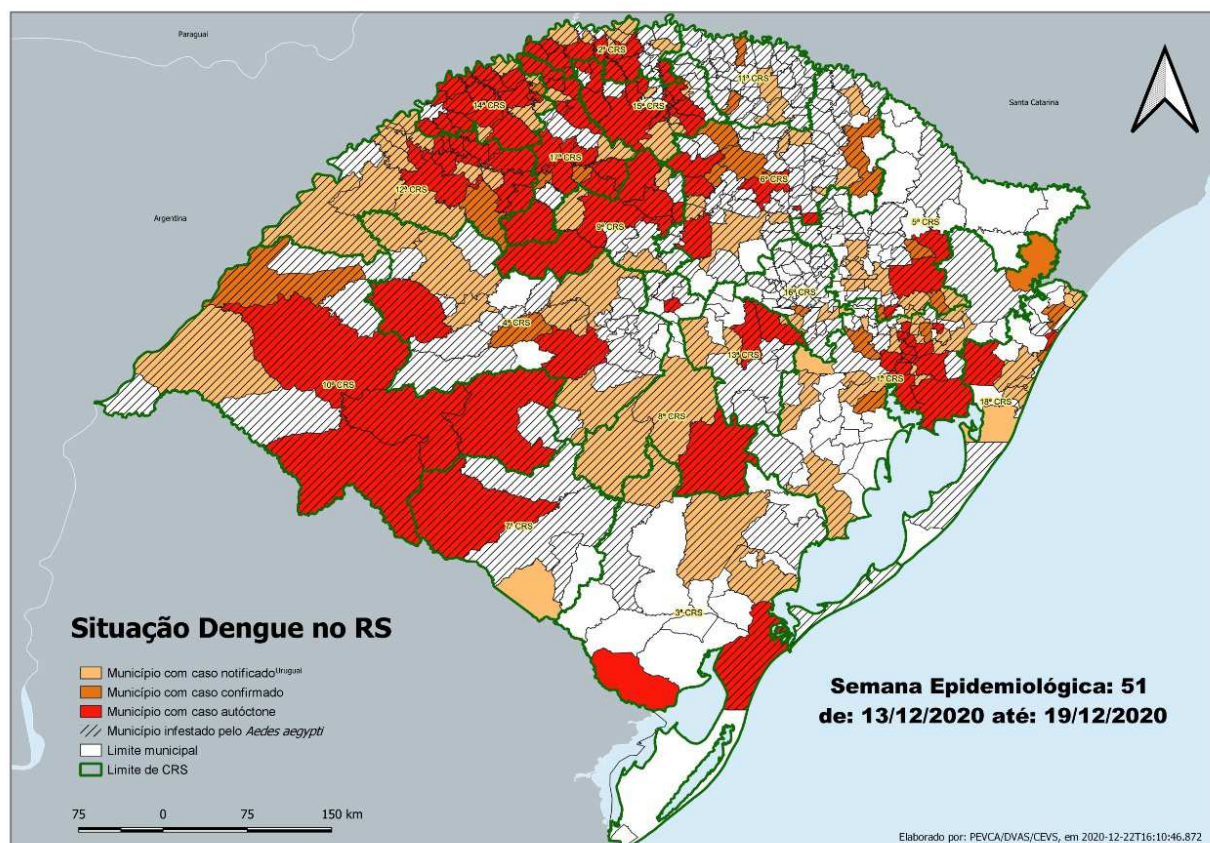
Em uma série histórica de 2000 até 2020, observa-se, no RS, um aumento significativo no número de município infestado (79%), pelo mosquito *Aedes aegypti*, (Gráfico 5).

Gráfico 5. Municípios Infestados por *Aedes aegypti*, RS, 2000-2020* (até SE 51)



Fonte: SISPNCD-RS - (dados preliminares até 19/12/2020).

Figura 1: Mapa dos municípios infestados e com casos notificados e confirmados de Dengue, RS, até a SE 51/2020*



Fonte: Sinan Online - (dados preliminares até 19/12/2020).

*Dados cumulativos até a Semana Epidemiológica 51 de 2020 (29/12/19 a 19/12/2020)

Febre de Chikungunya

No cenário nacional, em 2020, até SE 46, foram notificados 78.808 casos prováveis, com 19 óbitos. Dados atualizados se encontram nos [Informes Epidemiológicos - Monitoramento dos casos de Arboviroses Urbanas transmitidas pelo Aedes \(dengue, chikungunya e Zika\): SE 1 a 46, 2020](#).

Até a SE 51 de 2020, o Rio Grande do Sul, notificou 267 casos de Febre de Chikungunya, 12 casos confirmados importados, 213 foram descartados e 42 ainda continuam em investigação diagnóstica.

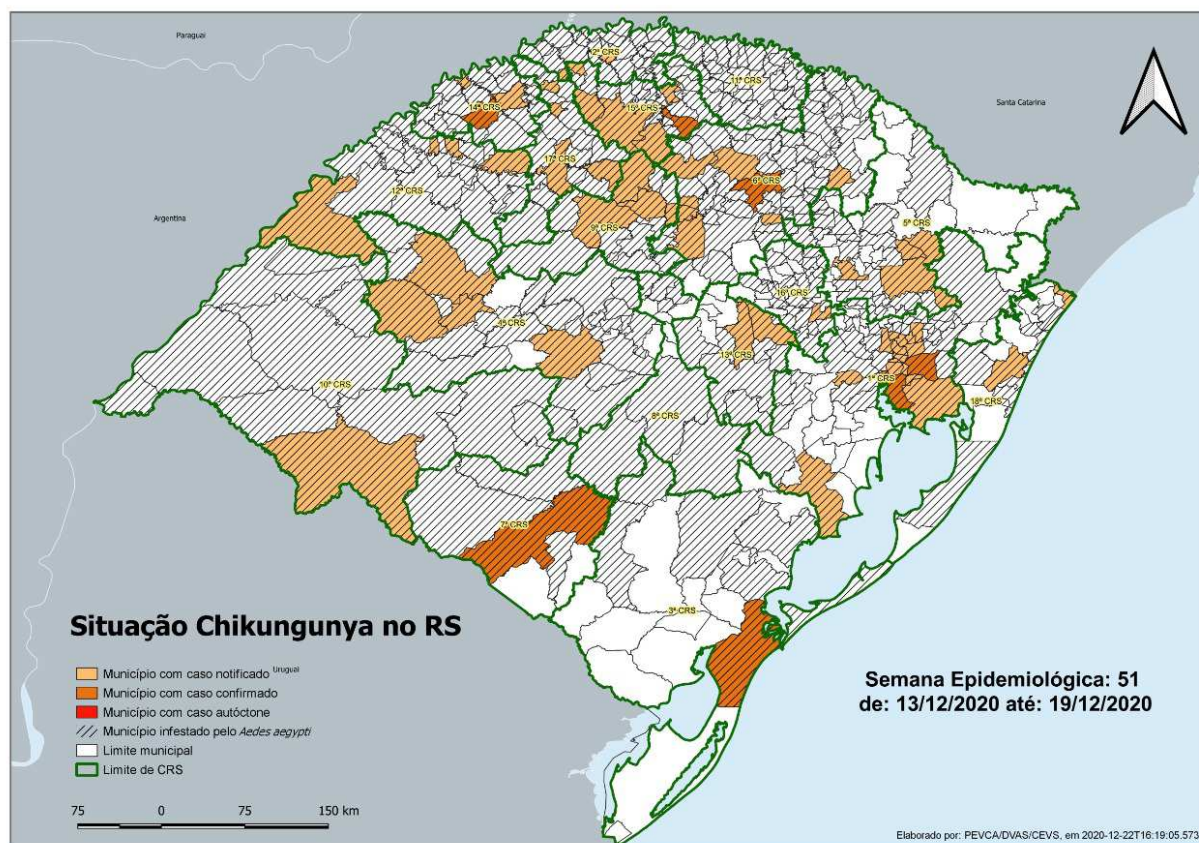
As notificações de casos suspeitos ocorreram em 63 municípios de 16 Coordenadorias Regionais de Saúde, conforme Tabela 5.

Tabela 5: Casos notificados e confirmados de Febre de Chikungunya segundo CRS de residência, RS, 2020* (até SE 51)

2020			
Regional de Residência	Notificados	Confirmados	Autóctones
1ª CRS - Porto Alegre	74	5	0
2ª CRS - Frederico Westphalen	4	0	0
3ª CRS - Pelotas	2	1	0
4ª CRS - Santa Maria	107	0	0
5ª CRS - Caxias do Sul	11	0	0
6ª CRS - Passo Fundo	11	2	0
7ª CRS - Bagé	2	1	0
8ª CRS - Cachoeira do Sul	0	0	0
9ª CRS - Cruz Alta	18	0	0
10ª CRS - Alegrete	3	0	0
11ª CRS - Erechim	0	0	0
12ª CRS - Santo Ângelo	5	0	0
13ª CRS - Santa Cruz do Sul	4	0	0
14ª CRS - Santa Rosa	6	2	0
15ª CRS - Palmeira das Missões	9	1	0
16ª CRS - Lajeado	1	0	0
17ª CRS - Ijuí	8	0	0
18ª CRS - Osório	2	0	0
Total	267	12	0

Fonte: Sinan Online (dados preliminares até 19/12/2020).

Figura 2: Mapa dos municípios infestados e com casos notificados e confirmados de Febre de Chikungunya, RS, até a SE 51/2020*



Fonte: Sinan Online - (dados preliminares até 19/12/2020).

*Dados cumulativos até a Semana Epidemiológica 51 de 2020 (29/12/19 a 19/12/2020)

Doença Aguda pelo Zika Vírus

No Brasil, em 2020, até SE 43 foram notificados 7.006 casos prováveis. Dados atualizados se encontram no [Informes Epidemiológicos - Monitoramento dos casos de Arboviroses Urbanas transmitidas pelo Aedes \(dengue, chikungunya e Zika\): SE 1 a 46, 2020](#).

O Rio Grande do Sul, até a SE 51, notificou 327 casos suspeitos de Zika Vírus, 41 casos confirmados, sendo 40 autóctones dos municípios de Sapucaia do Sul (1ª CRS), Santa Maria (4ª CRS), Dom Pedrito (7ª CRS) e Três Passos (19ª CRS), 258 foram descartados e 18 continuam em investigação diagnóstica.

Dos casos autóctones (40), houve um predomínio no sexo feminino (80%), com 30% na faixa etária dos 39 a 39 anos de idade.

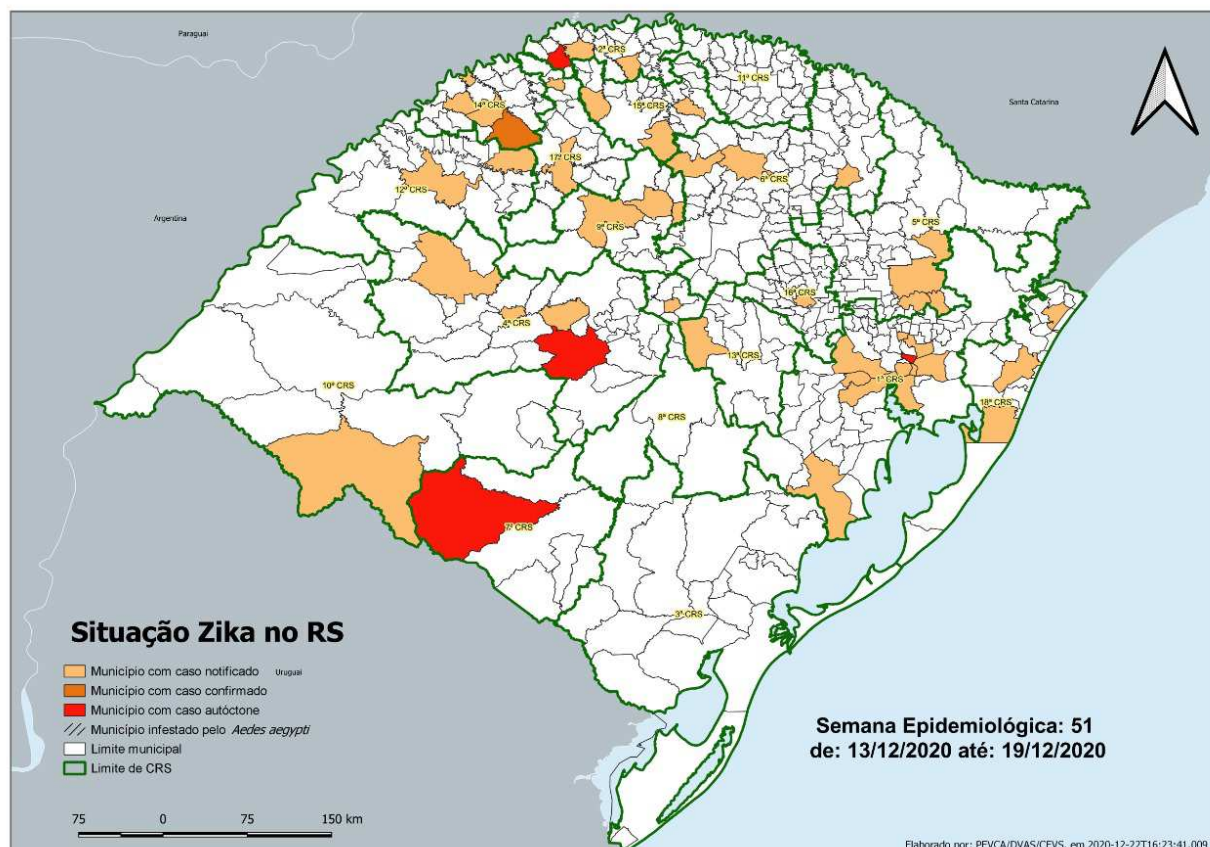
As notificações de casos suspeitos ocorreram em 43 municípios de 16 Coordenadorias Regionais de Saúde, conforme Tabela 6.

Tabela 6: Casos notificados e confirmados de Zika Vírus segundo CRS de residência, RS, 2020* (até SE 51)

2020			
Regional de Residencia	Notificados	Confirmados	Autóctones
1ª CRS - Porto Alegre	31	1	1
2ª CRS - Frederico Westphalen	9	4	4
3ª CRS - Pelotas	0	0	0
4ª CRS - Santa Maria	213	28	28
5ª CRS - Caxias do Sul	4	0	0
6ª CRS - Passo Fundo	5	0	0
7ª CRS - Bagé	36	7	7
8ª CRS - Cachoeira do Sul	1	0	0
9ª CRS - Cruz Alta	6	0	0
10ª CRS - Alegrete	3	0	0
11ª CRS - Erechim	0	0	0
12ª CRS - Santo Ângelo	2	0	0
13ª CRS - Santa Cruz do Sul	1	0	0
14ª CRS - Santa Rosa	4	1	0
15ª CRS - Palmeira das Missões	6	0	0
16ª CRS - Lajeado	1	0	0
17ª CRS - Ijuí	2	0	0
18ª CRS - Osório	3	0	0
Total	327	41	40

Fonte: Sinan Online (dados preliminares até 19/12/2020).

Figura 3: Mapa dos municípios infestados e com casos notificados e confirmados de Zika Vírus, RS, até a SE 51/2020*



Fonte: Sinan Online - (dados preliminares até 19/12/2020).

*Dados cumulativos até a Semana Epidemiológica 51 de 2020 (29/12/19 a 19/12/2020)

Febre Amarela

A febre amarela é uma doença infecciosa febril aguda, causada por um vírus transmitido por mosquitos vetores, e possui dois ciclos de transmissão: silvestre (quando há transmissão em área rural ou de floresta) e urbano. O vírus é transmitido pela picada dos mosquitos transmissores infectados e não há transmissão direta de pessoa a pessoa. A doença tem importância epidemiológica por sua gravidade clínica e potencial de disseminação em áreas urbanas infestadas pelo mosquito *Aedes aegypti*.

Os casos que ocorrem no Brasil são de Febre Amarela Silvestre (FAS) ou seja, o vírus é transmitido por mosquitos que vivem em áreas de mata. Desde 1942, não existem casos de Febre Amarela Urbana (FAU), aquela transmitida por *Aedes aegypti*.

Pelo fato do vírus circular nas matas, ele atinge primeiro os macacos (bugios), que são os primatas não humanos (PNH) mais comuns no RS.

No Brasil, no período de monitoramento 2019/2020, foram notificados 812 casos suspeitos, 17 casos foram confirmados, 3 casos evoluíram para óbitos nos estados do Pará e Santa Catarina, 706 casos foram descartados e 89 casos ainda continuam em investigação. Dados atualizados encontram-se na [Situação Epidemiológica da Febre Amarela no Monitoramento 2019/2020](#).

Neste mesmo período o RS notificou 29 casos suspeitos de Febre Amarela, 22 casos foram descartados e 7 continuam em investigação. Em 2020, até a SE 51, foram notificados 16 casos suspeitos de Febre Amarela, 10 foram descartados e 06 continuam em investigação diagnóstica, até o momento.

Municípios Infestados por *Aedes aegypti*, nos últimos 12 meses no RS

Em 19/12/2020: 393 Infestados

1ª CRS :

Barão, Campo Bom, Canoas, Capela de Santana, Dois Irmãos, Estância Velha, Esteio, Igrejinha, Ivoti, Lindolfo Collor, Maratá, Montenegro, Morro Reuter, Nova Hartz, Nova Santa Rita, Novo Hamburgo, Parobé, Portão, Santa Maria do Herval, São Leopoldo, São Sebastião do Caí, Sapiranga, Sapucaia do Sul, São Francisco de Paula, Taquara, Três Coroas, Tupandi e Triunfo

Total: 28 municípios

2ª CRS:

Alvorada, Butiá, Cachoeirinha, Camaquã, Charqueadas, Dom Feliciano, Eldorado do Sul, Glorinha, Gravataí, Guafba, Minas do Leão, Porto Alegre e Viamão.

Total: 13 Municípios

3ª CRS:

Pelotas, Rio Grande, Pinheiro Machado, Santa Vitória do Palmar, Santana da Boa Vista, São Lourenço, São José do Norte e Canguçu.

Total: 08 Municípios

4ª CRS:

Agudo, Cacequi, Capão do Cipó, Faxinal do Soturno, Formigueiro, Itacurubi, Itaara, Ivorá, Jaguari, Júlio de Castilhos, Nova Esperança do Sul, Mata, Nova Palma, Pinhal Grande, Quevedos, Restinga Seca, Santa Maria, Santiago, São Francisco de Assis, São Pedro do Sul, São Sepé, Silveira Martins, São Martinho da Serra, São Vicente do Sul, Toropi, Vila Nova do Sul, Unistalda e Dona Francisca.

Total de Municípios: 28

5ª CRS:

Antônio Prado, Alto Feliz, Bento Gonçalves, Bom Princípio, Canela, Carlos Barbosa, Caxias do Sul, Farroupilha, Feliz, Flores da Cunha, Garibaldi, Gramado, Guaporé, Ipê, Nova Araçá, Nova Bassano, Nova Petrópolis, Nova Prata, Parai, Picada Café, São Jorge, São

Marcos, União da Serra, Vacaria, Veranópolis e Vila Flores.

Total: 26 Municípios

6ª CRS:

Água Santa, Almirante Tamandaré do Sul, Alto Alegre, Arvorezinha, Barracão, Barros Cassal, Cacique Doble, Camargo, Campos Borges, Carazinho, Casca, Caseiros, Ciriaco, Coqueiros do Sul, Coxilha, David Canabarro, Ernestina, Espumoso, Gentil, Ibiaçá, Ibiraiaras, Ibirapuitã, Itapuca, Lagoa dos Três Cantos, Lagoa Vermelha, Marau, Mato Castelhana, Maximiliano de Almeida, Montauri, Mormaço, Muliterno, Não Me Toque, Nicolau Vergueiro, Nova Alvorada, Paim Filho, Passo Fundo, Pontão, Sananduva, Santa Cecília do Sul, Santo Antônio do Palma, Santo Antônio do Planalto, Santo Expedito do Sul, São Domingos, São João da Urtiga, São José do Ouro, Serafina Correa, Sertão, Soledade, Tapejara, Tapera, Tio Hugo, Tunas, Vanini, Victor Graeff, Vila Langaro e Vila Maria, Machadinho.

Total: 57 Municípios

7ª CRS:

Bagé, Dom Pedrito, Hulha Negra e Lavras do Sul.

Total: 04 Municípios

8ª CRS:

Arroio do Tigre, Caçapava do Sul, Cachoeira do Sul, Encruzilhada do Sul, Estrela Velha, Segredo e Sobradinho.

Total: 07 Municípios

9ª CRS:

Boa Vista do Cadeado, Boa Vista do Inca, Colorado, Cruz Alta, Fortaleza dos Valos, Ibirubá, Jacuizinho, Quinze de Novembro, Saldanha Marinho, Salto do Jacuí, Santa Bárbara do Sul, Selbach e Tupanciretã.

Total: 13 municípios

10ª CRS:

Alegrete, Barra do Quaraí, Itaqui, Maçambará, Manoel Viana, Quaraí, Rosário do Sul, Santa Margarida do Sul, Santana do Livramento, São Gabriel, Uruguaiana e Vista Alegre do Prata

Total: 12 municípios

11ª CRS:

Aratiba, Áurea, Benjamin Constant do Sul, Barão do Cotegipe, Campinas do Sul, Carlos Gomes, Centenário, Charrua, Cruzaltense, Entre Rios do Sul, Erebango, Erechim, Erval Grande, Estação, Faxinalzinho, Floriano Peixoto, Gaurama, Getúlio Vargas, Ipiranga do Sul, Itatiba do Sul, Jacutinga, Marcelino Ramos, Mariano Moro, Nonoai, Paulo Bento, Ponte Preta, Quatro Irmãos, Rio dos Índios, São Valentim, Severiano de Almeida, Três Arroios, Viadutos e Barra do Rio Azul.

Total: 33 municípios

12ª CRS:

Bossoroca, Caibaté, Cerro Largo, Dezesseis de Novembro, Entre-Ijuís, Eugênio de Castro, Garruchos, Guarani das Missões, Mato Queimado, Pirapó, Porto Xavier, Rolador, Roque Gonzales, Salvador das Missões, Santo Ângelo, Santo Antônio das Missões, São Borja, São Luiz Gonzaga, São Miguel das Missões, São Nicolau, São Pedro do Butiá, Sete de Setembro, Ubiretama e Vitória das Missões.

Total: 24 municípios

13ª CRS:

Candelária, Pantano Grande, Passo do Sobrado, Rio Pardo, Santa Cruz do Sul, Vera Cruz, Venâncio Aires, Mato Leitão e Vale Verde.

Total: 09 municípios

14ª CRS:

Alecrim, Alegria, Boa Vista do Buricá, Campina das Missões, Cândido Godói, Doutor Maurício Cardoso, Giruá, Horizontina, Independência, Nova Candelária, Novo Machado, Porto Lucena, Porto Mauá, Porto Vera Cruz, Santa Rosa, Santo Cristo, São José do Inhacorá, São Paulo das Missões, Senador Salgado Filho, Três de Maio, Tucunduva e Tuparendi.

Total 22 Municípios

15ª CRS:

Barra Funda, Boa Vista das Missões, Braga, Cerro Grande, Chapada, Constantina, Coronel Bicaco, Dois Irmãos das Missões, Engenho Velho, Gramado dos Loureiros, Jaboticaba,

Lajeado do Bugre, Miraguaí, Nova Boa Vista, Novo Barreiro, Novo Xingu, Palmeira das Missões, Redentora, Ronda Alta, Rondinha, Sagrada Família, São José das Missões, São Pedro das Missões, Sarandi, Três Palmeiras e Trindade do Sul.

Total: 26 Municípios

16ª CRS:

Anta Gorda, Arroio do Meio, Bom Retiro do Sul, Colinas, Cruzeiro do Sul, Dois Lajeados, Encantado, Estrela, Fazenda Vila Nova, Forquetinha, Lajeado, Marques de Souza, Muçum, Nova Brescia, Paverama, Putinga, Roca Sales, São Valentim do Sul, Taquari, Teutônia, Travesseiro, Vespasiano Correa, Westphalia e Progresso.

Total: 24 Municípios

17ª CRS:

Ajuricaba, Augusto Pestana, Bozano, Campo Novo, Catuípe, Chiapeta, Condor, Coronel Barros, Crissiumal, Humaitá, Ijuí, Inhacorá, Jóia, Nova Ramada, Panambi, Pejuçara, Santo Augusto, São Martinho, São Valério do Sul e Sede Nova.

Total: 20 municípios

18ª CRS:

Arroio do Sal, Balneário Pinhal, Capão da Canoa, Cidreira, Imbé, Mostardas, Osório, Santo Antônio da Patrulha, Terra de Areia, Torres, Tramandaí, Três Cachoeiras e Xangri-La.

Total: 13 municípios

19ª CRS:

Alpestre, Ametista do Sul, Barra do Guarita, Bom Progresso, Caiçara, Cristal do Sul, Derrubadas, Erval Seco, Esperança do Sul, Frederico Westphalen, Iraí, Liberato Salzano, Novo Tiradentes, Palmitinho, Pinhal, Pinheirinho do Vale, Planalto, Rodeio Bonito, Seberi, Taquaruçu do Sul, Tenente Portela, Tiradentes do Sul, Três Passos, Vicente Dutra, Vista Alegre e Vista Gaúcha.

Total: 26 municípios

Fonte: SISPNCD-RS - (dados preliminares até 19/12/2020).